



Tilastoanalyysi vuoden 2017 kuntavaalituloksesta

Jussi Westinen & Ville Pitkänen

Tarkastelussa

1. Ennakoäänestys (s. 3–9)

2. Äänestysaktiivisuus (s. 10–14)

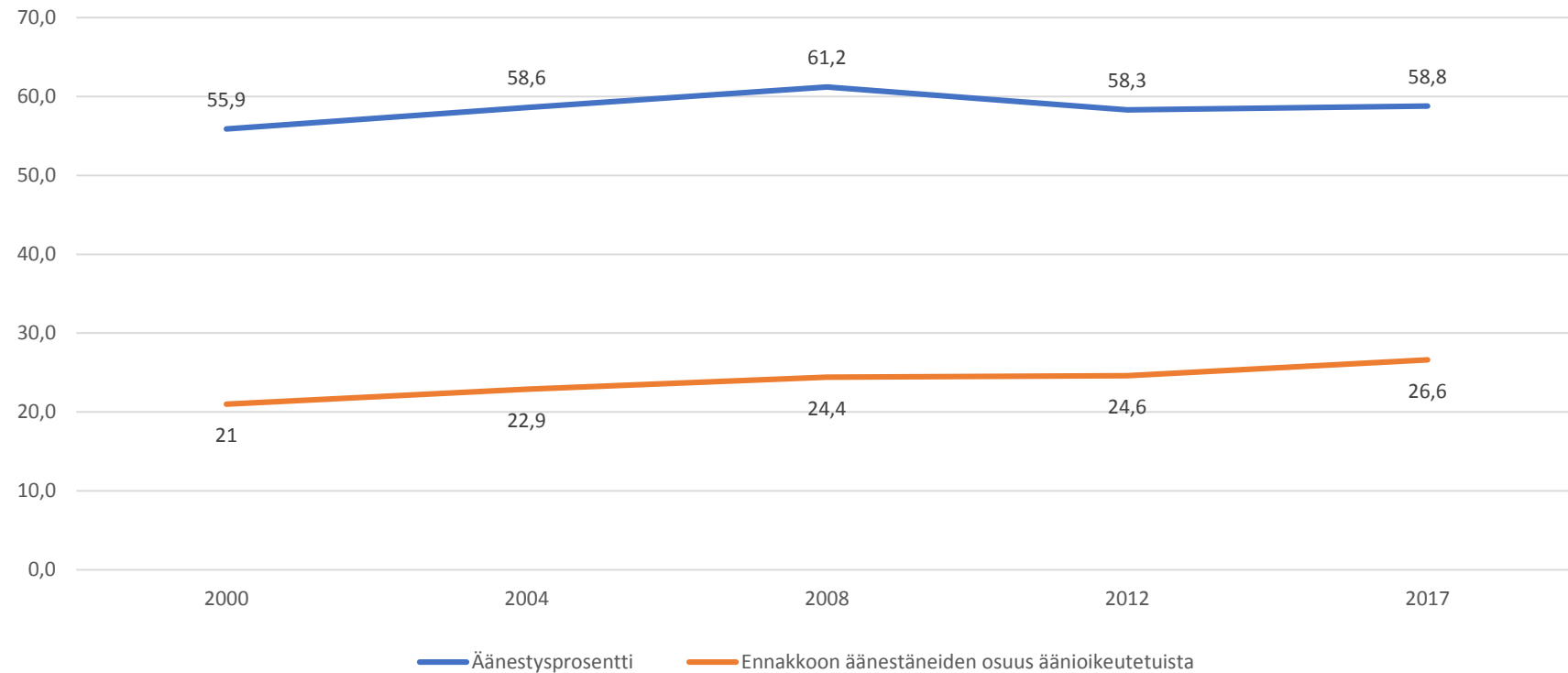
3. Puoluekannatus (s. 15–24)

4. Puolueiden kannatusalueet (s. 25–30)

1. Ennakkoäänestys

Ennakkoon äänestäneiden osuuden kasvu ei ennusta korkeampaa äänestysprosenttia

Ennakkoon äänestäneiden osuus äänioikeutetuista ja lopullinen äänestysprosentti vuosien 2000-2017 kuntavaaleissa



Ennakkoon äänestäneiden osuus nousi 213 ja laski 80 kunnassa

- Ennakkoäänestyksessä äänesti 26,3% äänioikeutetuista. Vuoden 2012 vaaleissa vastaava osuus oli 24,6 %.
- Osuus on ollut nousussa koko 2000-luvun
- Ennakkoon äänestäneiden osuus äänioikeutetuista nousi vähintään kolmella prosenttiyksiköllä 60 kunnassa vuoden 2012 vaaleihin verrattuna
- Ennakkoon äänestäneiden osuus laski vähintään kolmella prosenttiyksiköllä 13 kunnassa vuoden 2012 vaaleihin verrattuna

Ennakkoon äänestäneiden osuus äänioikeutetuista nousi eniten Pohjois-Suomen kunnissa

	2012	2017	erotus
1. Utajärvi	27,2	39,7	12,5
2. Enontekiö	26,2	36,7	10,5
3. Vaala	31,4	40,5	9,1
4. Puolanka	33,2	41,7	8,5
5. Kuhmo	28,3	36,7	8,4
6. Polvijärvi	27,2	35,6	8,4
7. Korsnäs	5,9	14,2	8,3
8. Pihtipudas	23,0	31,2	8,2
9. Savukoski	50,8	58,9	8,1
10. Kolari	35,9	43,5	7,6

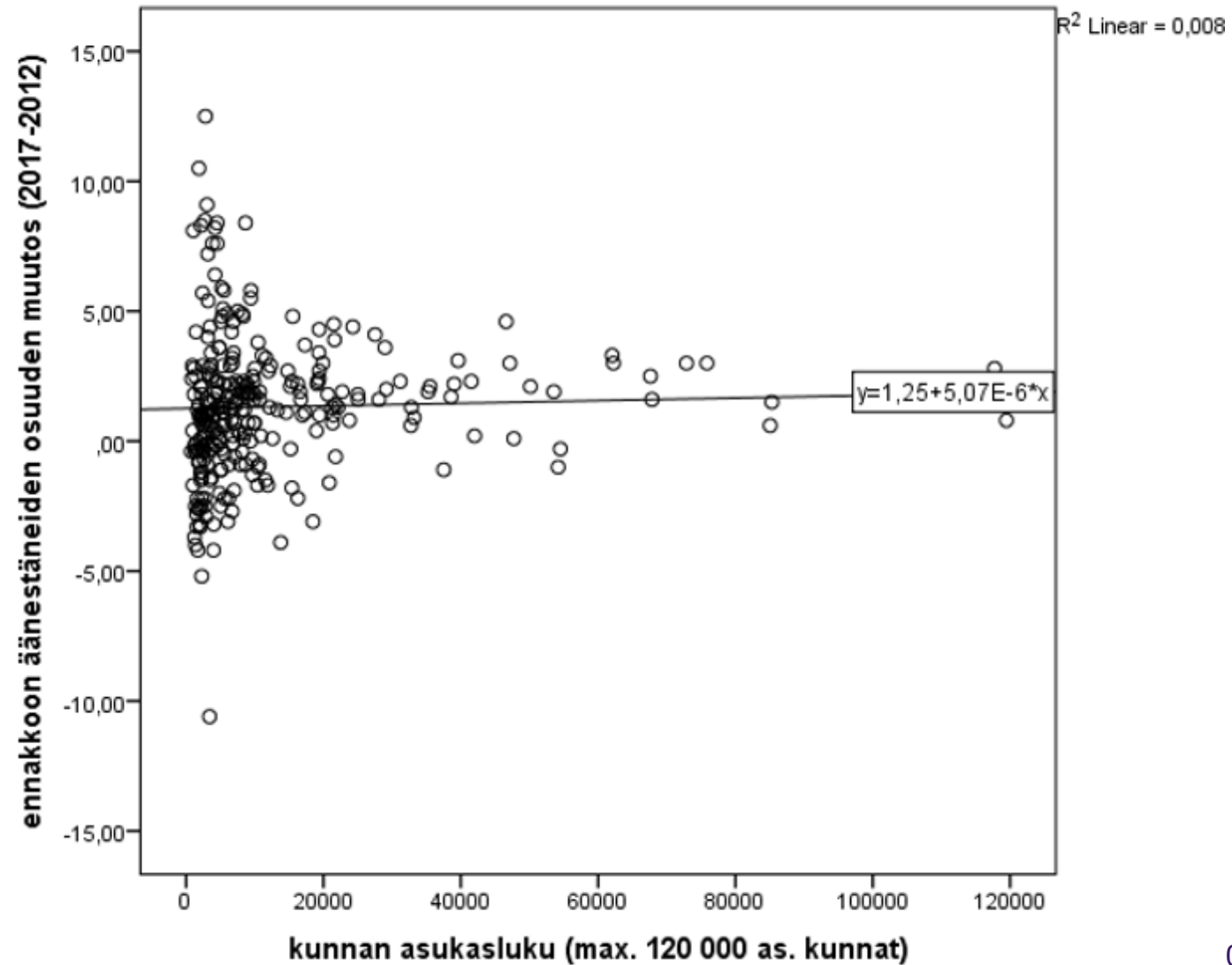
Ennakkoon äänestäneiden osuus äänioikeutetuista laski vain 13 kunnassa enemmän kuin 3 prosenttiyksikköä

	2012	2017	erotus
1. Posio	43,7	33,1	-10,6
2. Hirvensalmi	39,9	34,7	-5,2
3. Aura	26,6	22,4	-4,2
4. Kinnula	44,5	40,3	-4,2
5. Oripää	30,4	26,4	-4
6. Kauhajoki	33,3	29,4	-3,9
7. Halsua	38,8	35,1	-3,7
8. Isojoki	32,8	29,5	-3,3
9. Pyhäntä	42,3	39	-3,3
10. Pukkila	29,7	26,5	-3,2
11. Ranua	38,3	35,1	-3,2
12. Mäntyharju	34,2	31,1	-3,1
13. Pieksämäki	31,3	28,2	-3,1

Ennakkoon äänestetään aktiivisesti samoissa kunnissa kuin aikaisemminkin

- Ennakkoäänestämisen osuuksissa ei tapahtunut kuntatasolla mitään mullistavaa vuoden 2017 vaaleissa
- Niissä kunnissa, joissa äänestettiin ahkerasti ennakkoon vuoden 2012 vaaleissa, äänestettiin nytkin ennakkoon muita ahkerammin (lähes täydellinen korrelaatio, 0.92)
- Ennakkoäänestäneiden osuuden kasvun ja kuntakoon välillä ei ollut lainkaan tilastollista yhteyttä (lähes nollakorrelaatio)

Ennakoäänestyksen suosion kasvu ei keskittynyt isoihin eikä pieniin kuntiin



2. Äänestysaktiivisuus

Äänestysprosentin kasvu yhteydessä kuntakokoon, koulutusasteeseen ja työttömyysasteeseen

Äänestysprosentin muutoksen (2017-2012), kunnan asukasluvun, kunnan koulutusindeksin ja kunnan työttömyysasteen välinen korrelaatio (Pearsonin r, Merkitsevyystaso: **p<0.01)

	Kunnan asukasluku	Koulutus- indeksi	Työttömyys- aste
Äänestysprosentin muutos vuoden 2012 kuntavaaleista	0.29**	0.34**	-0.18**
Kunnan asukasluku		0.47**	0.00
Koulutusindeksi			-0.36**

Työttömyysasteen mukaiset erot kasvoivat äänestysaktiivisuudessa

- Äänestysprosentti kasvoi vuoden 2017 vaaleissa vuoden 2012 verrattuna erityisesti
 - Isoissa kaupungeissa
 - Korkean koulutusasteen kunnissa
 - Matalan työttömyysasteen kunnissa
- Äänestysprosentin ja työttömyysasteen välinen yhteys vahvistui vuoden 2017 vaaleissa
- ⇒ Kunnan työttömyysaste vaikuttaa aikaisempaa enemmän äänestysprosenttiin
- Matalan koulutusasteen kunnissa ja pienissä kunnissa äänestetään yhä aktiivisemmin kuin korkean koulutusasteen kunnissa ja suurissa kunnissa, mutta erot kaventuivat näissä vaaleissa

Äänestysprosentti kasvoi keskimäärin 2 prosenttiyksikköä yli 100 000 asukkaan kaupungeissa

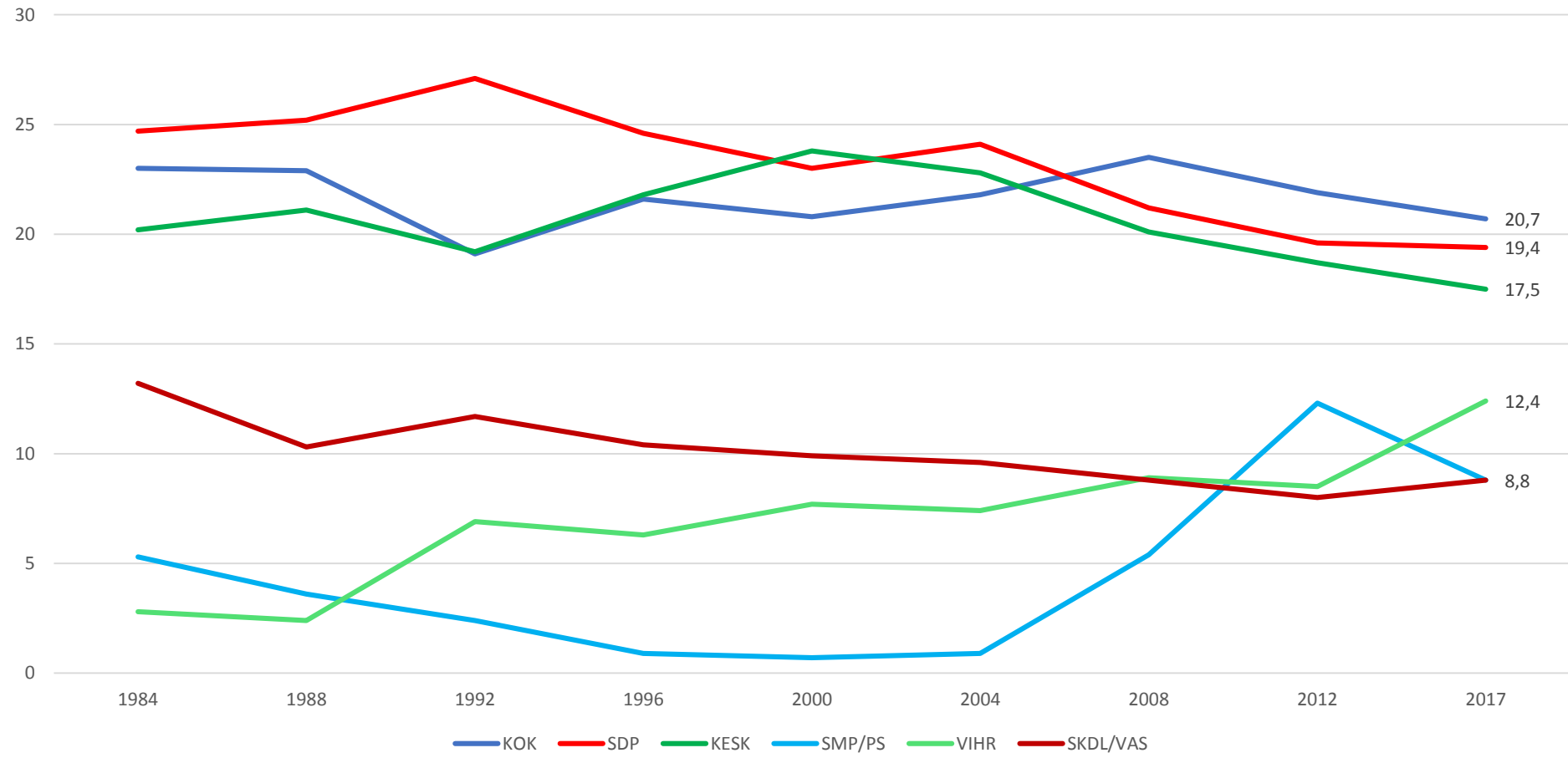
	Keskimääräinen äänestys%	Muutos vuoden 2012
	2017 kuntavaaleissa	kuntavaaleista (%-yks.)
Kuntakoko		
alle 5000 asukasta	63,9	-1,8
väh. 5000, alle 10 000 asukasta	61,8	-1,0
väh. 10 000, alle 20 000 asukasta	60,4	-1,0
väh. 20 000, alle 50 000 asukasta	57,6	-0,2
väh. 50 000, alle 100 000 asukasta	56,8	0,0
väh. 100 000 asukasta	56,9	2,0
Koulutusaste		
matala	62,6	-2,0
melko matala	62,2	-1,3
keskimääräinen	62,1	-1,2
melko korkea	61,1	-1,4
korkea	60,0	0,4

Äänestysprosentti laski keskimäärin vajaat 2 prosenttiyksikköä maaseutumaisissa kunnissa

	Keskimääräinen äänestys%	Muutos vuoden 2012
	2017 kuntavaaleissa	kuntavaaleista (%-yks.)
Kuntaluokitus		
kaupunkimaiset kunnat	58,2	0,1
taajaan asutut kunnat	60,0	-0,8
maaseutumaiset kunnat	63,3	-1,7

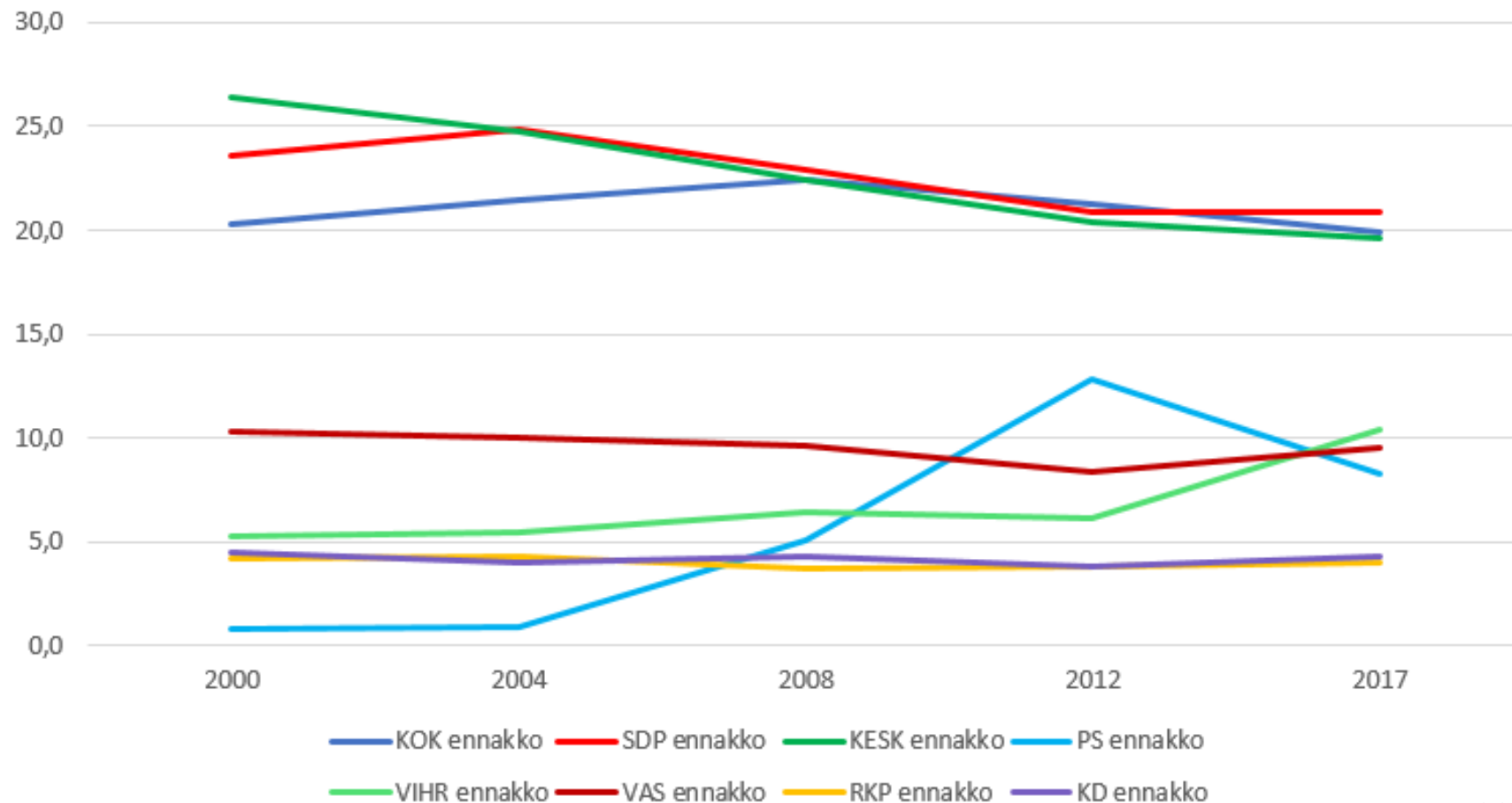
2. Puoluekannatus

Puoluekannatus kuntavaaleissa 1984-2017



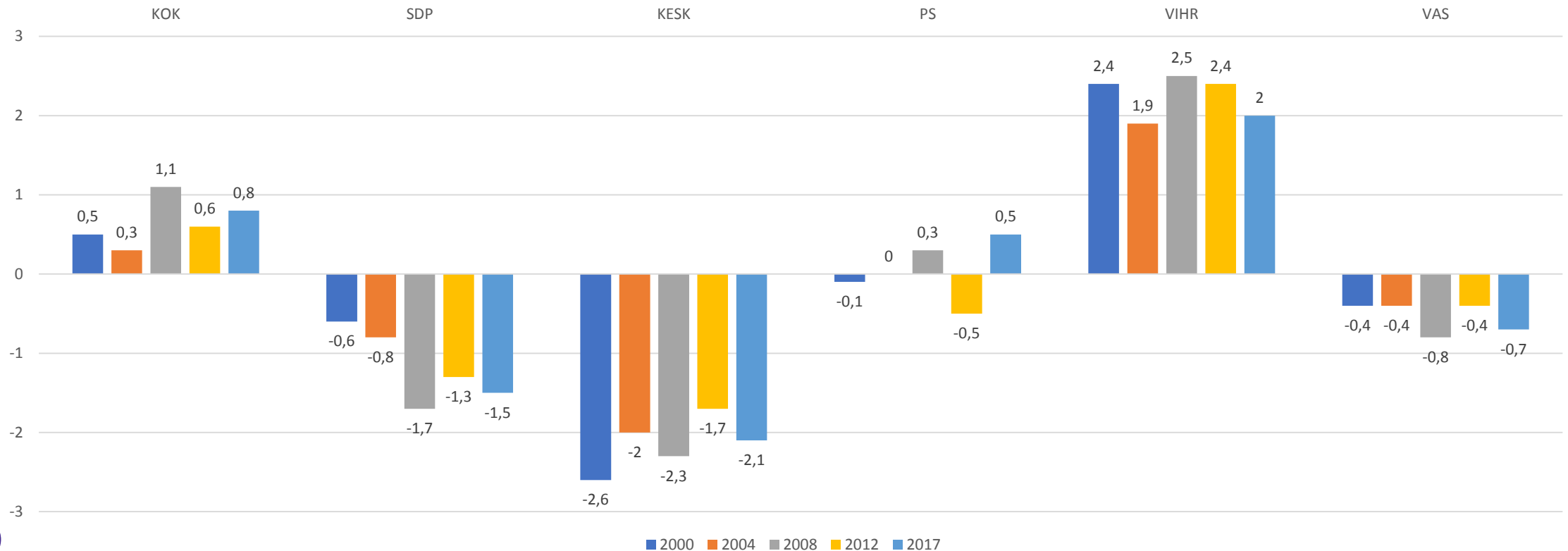
Kokoomuksen, keskustan ja SDP:n osuus ennakkoäänistä 2008-2017 lähes identtinen

Puolueiden ääniosuudet ennakkoäänistä (%) kuntavaaleissa 2000-2017



Lopullisen vaalituloksen ja ennakkoäänten ero oli tavanomainen vuoden 2017 kuntavaaleissa

Ero (%) ennakkoäänten ja lopullisen vaalituloksen välillä vuosien 2000-2017 kuntavaaleissa



Hallitusrintama menetti kannatustaan ja oppositiorintama nosti kannatustaan, vaikka pääoppositiipuolue hävisi

Kannatus suhteessa edeltäviin kuntavaaleihin,
muutos prosenttiyksiköissä (%)

	Pääministeripuolue	Koko hallitus	Pääoppositiipuolue	Koko oppositio
1984	-0,8	3,4	0,1	-1,4
1988	-0,1	-1,1	0,9	-0,4
1992	-1,9	-5,5	1,9	4,3
1996	-2,6	-1,6	2,6	2,4
2000	-1,5	-1,7	2,0	3,0
2004	-1,0	0,2	1,0	0,3
2008	-2,7	-0,1	-2,9	1,0
2012	-1,5	-4,8	6,9	5,5
2017	-1,1	-5,8	-0,2	5,1

SDP voitti keskisuurissa kaupungeissa, mutta hävisi isoissa kaupungeissa

Eduskuntapuolueiden kannatuksenmuutos vuoden 2012 kuntavaaleista (%-yks.)
kuntakoon mukaan

	KOK	SDP	KESK	VIHR	PS	VAS	RKP	KD
Kuntakoko								
alle 5000 asukasta	-0,4	1,0	0,1	1,1	-4,3	0,3	0,1	0,4
väh. 5000, alle 10 000 asukasta	-1,2	0,6	-1,1	1,6	-3,3	0,8	0,5	0,6
väh. 10 000, alle 20 000 asukasta	-1,9	0,5	0,0	2,4	-2,7	0,5	0,9	0,5
väh. 20 000, alle 50 000 asukasta	-2,1	1,1	-0,5	4,0	-3,0	0,6	0,1	0,2
väh. 50 000, alle 100 000 asukasta	-2,0	1,3	-0,3	4,4	-4,4	0,4	0,8	0,2
väh. 100 000 asukasta, alle 180 000	-2,7	-1,4	-0,5	6,8	-4,4	0,6	0,0	0,3
Yli 180 000 asukasta (6 suurinta)	-0,7	-2,1	-0,6	3,9	-3,3	1,1	-0,3	0,4

Miten puolueiden kannatuksenmuutokset liittyvät väestörakenteeseen?

Puoluekohtaisten kannatusmuutosten (2017-2012), kunnan koulutusindeksin, kunnan työttömyysasteen ja teollisuustyövoiman osuuden välinen korrelaatio (Pearsonin r, Merkitsevyytaso: **p<0.01, *p<0.05)

	Kannatuksenmuutos							
	KOK	SDP	KESK	VIHR	PS	VAS	RKP	KD
Koulutusindeksi	-0.12*	-0.12*	-0.06	0.22**	0.09	0.02	0.02	-0.04
Kunnan työttömyysaste	-0.01	0.13*	0.09	-0.05	-0.10	-0.01	-0.01	0.02
Teollisuuden parissa toimivien osuus työvoimasta	-0.10	0.10	0.05	-0.17*	0.06	-0.02	0.00	-0.06

Perussuomalaisten tappiot eivät keskittyneet teollisuuspaikkakunnille tai korkean työttömyysasteen kuntiin

- Perussuomalaisten kannatuksenlasku kuntatasolla ei ole tilastollisesti merkitsevässä yhteydessä kunnan työttömyysasteeseen tai teollisuustyövoiman osuuteen
- Vihreiden nousulla selkeä yhteys kunnan koulutusindeksiin: voitot keskittyivät korkeasti koulutetuille paikkakunnille
- Kokoomuksella ja SDP:llä on päinvastainen yhteys: ne hävisivät keskimäärin hieman enemmän korkean koulutusasteen kuin matalan koulutusasteen kunnissa

Miten puolueiden kannatuksenmuutokset liittyvät toisiinsa kuntatasolla?

Puoluekohtaisten kannatusmuutosten (2017-2012) välinen korrelaatio (Pearsonin r, Merkitsevyystaso: **p<0.01, *p<0.05)

	KOK	SDP	KESK	VIHR	PS	VAS	RKP	KD
KOK		0.04	-0.23**	-0.10	-0.05	0.07	-0.08	-0.10
SDP			0.07	-0.31**	-0.18**	-0.30**	0.08	-0.06
KESK				-0.27**	-0.24**	-0.04	0.07	-0.13*
VIHR					-0.07	0.02	0.00	0.09
PS						-0.08	-0.01	-0.12*
VAS							-0.07	-0.08
RKP								-0.06
KD								

SDP menestyi niissä kunnissa joissa PS hävisi ja SDP menetti niissä kunnissa, joissa VIHR ja VAS voittivat

- SDP voitti monissa sellaisissa kunnissa, joissa PS hävisi
- SDP menetti kannatustaan monissa sellaisissa kunnissa, joissa VIHR ja VAS voittivat
- SDP:n kannatuksenmuutoksella kuntatasolla vahvempi yhteys vihreiden ja vasemmistoliiton kannatuksenmuutoksiin kuin perussuomalaisten kannatuksenmuutoksiin (ks. korrelaatiokertoimien suuruus)
- Kokoomuksen ja keskustan kannatusmuutokset kunnissa ovat yhteydessä toisiinsa: Kokoomus voitti monissa sellaisissa kunnissa, joissa keskusta hävisi ja keskusta voitti monissa sellaisissa kunnissa, joissa kokoomus hävisi
- Myös keskustan ja vihreiden kannatus on yhteydessä toisiinsa: keskusta hävisi monissa sellaisissa kunnissa, joissa vihreät voitti
- Kokoomuksen ja vihreiden kannatusmuutosten välillä ei ole tilastollisesti merkitsevää yhteyttä kuntatasolla

3. Puolueiden kannatusalueet

Minkälaisiin kuntaryhmiin Suomi jakautuu puolueiden kannatuksen mukaisesti?

- Puolueiden kannatusosuuksien pohjalta muodostuu kuntaryhmiä eli niin sanottuja poliittisia ilmastoalueita, jotka ovat luonteeltaan hyvin pysyviä
- Poliittisissa ilmastoalueissa on kysymys puolueiden keskinäisistä voimasuhteista eli alueille ominaisista kilpailuasetelmista
- Ilmastoalueet on muodostettu klusterianalyysillä, joka ryhmittelee poliittisesti samankaltaiset kunnat samaan ryhmään

1. Keskustan ydinkannatusalue (75 kuntaa)

- Keskustan kannatus erittäin korkeaa, vähintään 50 prosenttia 57 kunnassa. Alue painottunut Pohjois-Suomeen
- 75 kunnasta 64 on maaseutumaisia kuntia, 10 taajaan asuttuja kuntia (Ii, Kalajoki, Kemijärvi, Keminmaa Kuusamo, Liminka, Nivala, Oulainen, Suomussalmi, Ylivieska) ja 1 kaupunki (Tornio)
- Ilmastoalueella sijaitsevien kuntien keskimääräinen asukasluku on 4200

2. Keskustan tukikannatusalue (122 kuntaa)

- Keskustan kannatus kuntatasolla vähintään 26 prosenttia. Toiseksi suurin puolue vaihtelee kunnittain (SDP, KOK, VAS, PS, sitoutumattomat). Keskusta suurin lähes jokaisessa alueeseen kuuluvassa kunnassa
- 122 kunnasta 86 on maaseutumaisia kuntia, 28 taajaan asuttujaa kuntia ja 8 kaupunkia (Iisalmi, Kajaani, Kempele, Kokkola, Raahe, Rovaniemi, Savonlinna, Seinäjoki)
- Ilmastoalueella sijaitsevien kuntien keskimääräinen asukasluku on 8400

3. Kokoomuksen ja SDP:n ydinkannatusalue (73 kuntaa)

- Kunnat, joissa joko Kokoomuksen tai SDP:n tai molempien kannatus on korkea
- 73 kunnasta 41 on kaupunkeja (joihin kuuluu Suomen neljätoista suurinta kaupunkia), 20 taajaan asuttuja kuntaa ja 12 maaseutumaisia kuntaa
- Ilmastoalueella sijaitsevien kuntien keskimääräinen asukasluku on 51 100

4. RKP:n ydin- ja tukikannatusalue (25 kuntaa)

- Ruotsinkielisiä tai kaksikielisiä kuntia, joissa RKP:n kannatus on korkea tai melko korkea. RKP:n kannatus vähintään 20 prosenttia.
- Toiseksi suurin puolue vaihtelee kunnittain (SDP, KOK, KD, sitoutumattomat)
- RKP:n kannatuksella on koko maassa lähes täydellinen korrelaatio ruotsinkielisen väestön osuuden kanssa (korrelaatiokerroin=0.96)